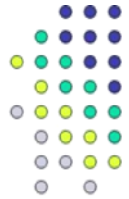


# « *Qu fil des pages* »

Un Réseau de lecture publique au centre des Yvelines...

## ...*les essentiels*



**Les communes** : Bazoches-sur-Guyonne, Jouars-Pontchartrain, Méré, Saint-Germain-de-la-Grange, Saint-Rémy-L'Honoré, Le Tremblay-sur-Mauldre, Villiers-Saint-Frédéric.

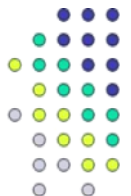
### 1) *Pourquoi un réseau de bibliothèques ? :*

- Développer la lecture publique dans notre canton
- Lutter contre la baisse nationale de la fréquentation des bibliothèques
- Offrir des services plus modernes et plus attractifs
- Une démarche de solidarité et de proximité

Un projet basé sur une coopération ancienne et rendu possible grâce à la réflexion professionnelle qui a rassemblée 10 bibliothèques : Bazoches-sur-Guyonne, Beynes, Garancières, Jouars-Pontchartrain, Millemont, Montfort-L'amaury, Méré, Saint-Germain-de-la-Grange, Saint-Rémy-L'Honoré, Villiers-Saint-Frédéric ainsi que la Bibliothèque départementale des Yvelines.

### 2) *Les 5 éléments incontournables :*

- Informatisation du réseau
- Circulation des documents grâce à une navette
- Cartes de lecteurs et tarifs uniques
- Règlement commun
- Coopération professionnelle gratuite



### 3) *Les acteurs et partenaires du réseau :*

Toutes les bibliothèques de lecture publique sur un territoire cohérent défini comme un espace vécu.

#### Les acteurs :

- *Bibliothèques municipales*  
Jouars-Pontchartrain, Méré, Saint-Germain-de-la-Grange, Saint-Rémy-L'Honoré, Villiers-Saint-Frédéric
- *Bibliothèques associatives*  
Bazoches-sur-Guyonne
- *Points lectures*  
Le Tremblay-sur-Mauldre

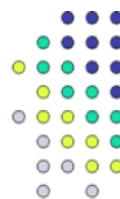
#### Les partenaires :

- *Bibliothèque départementale des Yvelines*
- *Bibliothèques scolaires, structures de la petite enfance*
- *Institutions d'accueil pour handicapés*
- *Maisons de repos et de retraite*
- *Foyers éducatifs*
- *Hôpitaux, maisons de convalescence*
- *Musées*
- *Comités d'entreprise*

### 4) *Le réseau en chiffres (au 4 décembre 2009) :*

POPULATION : 14.649 habitants  
FONDS : 60.000 documents (hors prêts BDY)

ADHERENTS : 2.500 lecteurs  
PRÊTS : 72.000 documents par an  
EQUIPE : 59 bibliothécaires (6 salariés – 53 bénévoles)



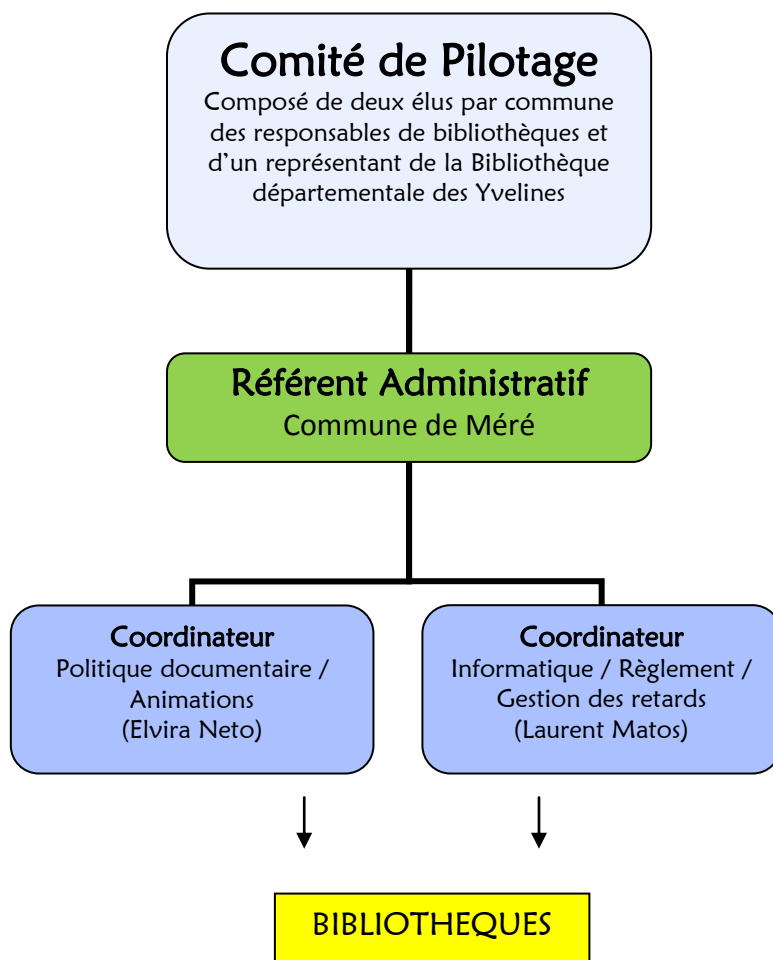
### 5) *Les services :*

- Catalogue accessible sur Internet.
- Accès à toutes les bibliothèques du réseau
- Libre circulation de tous les documents
- Fonds communs accessibles à tous
- Mêmes droits et devoirs pour tous les lecteurs
- Points lectures
- Spécialisation et complémentarité des fonds
- Fonds thématiques tournants
- Animations et expositions communes
- Réserve commune
- Adaptation aux nouvelles technologies
- Formations pour les lecteurs, comité spécialisés, ...

### 6) *L'organisation professionnelle :*

- Des horaires concertés
- Un service de navette pour la circulation des documents tous les mercredis (hors vacances scolaires)
- L'informatisation du réseau en 3 temps : informatisation des bibliothèques, mise en réseau, création d'un site Web
- La politique documentaire concertée définie dans une charte.
- Les animations : défi-lecture, contes, salon du livre, mois du film documentaire, auteurs, ...

## 7) La coordination du réseau :



La structure administrative du réseau : convention entre communes signée le mardi 19 janvier 2010

## 8) Les budgets prévisionnels :

DOTATION DE DEMARRAGE					
HYPOTHESE 1 - 1ere ANNEE					
DEPENSES			RECETTES		
<b>INFORMATIQUE</b>	<b>26 306,60 €</b>	<b>SUBVENTIONS</b>			<b>5 866,38 €</b>
Logiciels (Devis AFI)	12 857,00 €		DRAC (30%)		5 866,38 €
Services (Devis AFI)	3 707,60 €		Région		0,00 €
Récupération des notices (Devis AFI)	2 990,00 €	<b>PARTICIPATION DES COMMUNES</b>			<b>23 300,22 €</b>
OPAC Web 2.0 (Devis AFI)	2 392,00 €	<i>Prorata du nombre d'habitants :</i>	<i>Pop.</i>	<i>%</i>	
Formation (Devis AFI)	2 150,00 €	Bazoches-sur-Guyonne	582	3,97	925,71 €
Carte des lecteurs (Borgeaud)	2 000,00 €	Jouars-Pontchartrain	5129	35,01	8 158,02 €
Codes à barres (Borgeaud)	210,00 €	Méré	1782	12,16	2 834,39 €
<b>CAISSES POUR NAVETTE</b>	<b>560,00 €</b>	Saint-Germain-de-la-Grange	1840	12,56	2 926,64 €
<b>SIGNALETIQUE</b>	<b>700,00 €</b>	Saint-Rémy-L'Honoré	1416	9,67	2 252,24 €
<b>ANIMATIONS</b>	<b>0,00 €</b>	Tremblay-sur-Mauldre	1141	7,79	1 814,84 €
Atelier d'écriture pour enfants	0,00 €	Villiers-Saint-Frédéric	2759	18,83	4 388,38 €
Soirée inaugurale avec l'animateur de l'atelier	0,00 €	TOTAL	14649	100,00	23 300,22 €
<b>FORMATION POLITIQUE DOCUMENTAIRE</b>	<b>1 600,00 €</b>	Coût par habitants :	1,59 €		
<b>TOTAL</b>	<b>29 166,60 €</b>	<b>TOTAL</b>			<b>29 166,60 €</b>

DOTATION DE FONCTIONNEMENT					
HYPOTHESE 1 - 1ère ANNEE					
DEPENSES			RECETTES		
<b>INFORMATIQUE</b>	<b>3 528,20 €</b>	<b>SUBVENTIONS</b>			<b>1 525,00 €</b>
Maintenance (Pergame 11 postes)	1 973,40 €		Département (Défi-lecture)		1 525,00 €
Maintenance (Hébergement)	0,00 €		Région		0,00 €
Maintenance (OPAC Web 2.0)	598,00 €	<b>EMPLOI AIDE NAVETTE</b>			<b>446,25 €</b>
Assistance système (optionnel)	956,80 €	<b>RETARDS</b>			<b>500,00 €</b>
<b>CONSOMMABLE</b>	<b>451,57 €</b>	<b>PARTICIPATION DES COMMUNES</b>			<b>15 826,02 €</b>
Carte lecteurs	381,57 €	<i>Prorata du nombre d'habitants :</i>	<i>Pop.</i>	<i>%</i>	
Codes à barres lecteurs	70,00 €	Bazoches-sur-Guyonne	582	3,97	628,76 €
<b>COORDINATION</b>	<b>9 000,00 €</b>	Jouars-Pontchartrain	5129	35,01	5 541,11 €
<b>NAVETTE</b>	<b>1 117,50 €</b>	Méré	1782	12,16	1 925,18 €
Essence	225,00 €	Saint-Germain-de-la-Grange	1840	12,56	1 987,84 €
Emploi	892,50 €	Saint-Rémy-L'Honoré	1416	9,67	1 529,77 €
<b>COMMUNICATION</b>	<b>1 000,00 €</b>	Tremblay-sur-Mauldre	1141	7,79	1 232,68 €
Bulletin "Vie du réseau"	1 000,00 €	Villiers-Saint-Frédéric	2759	18,83	2 980,68 €
<b>ANIMATION</b>	<b>2 700,00 €</b>	TOTAL	14649	100,00	15 826,02 €
Défi-lecture	1 200,00 €	Coût par habitants :	1,08 €		
Divers (conteurs, auteurs, etc...)	1 500,00 €				
<b>FOURNITURES ADMINISTRATIVES</b>	<b>500,00 €</b>				
<b>TOTAL</b>	<b>18 297,27 €</b>	<b>TOTAL</b>			<b>18 297,27 €</b>

DOTATION DE FONCTIONNEMENT					
HYPOTHESE 1 - ANNEES SUIVANTES					
DEPENSES			RECETTES		
<b>INFORMATIQUE</b>	<b>4 604,60 €</b>	<b>SUBVENTIONS</b>			<b>1 525,00 €</b>
Maintenance (Pergame 11 postes)	1 973,40 €		Département (Défi-lecture)		1 525,00 €
Maintenance (Hébergement)	1 076,40 €		Région		0,00 €
Maintenance (OPAC Web 2.0)	598,00 €	<b>EMPLOI AIDE NAVETTE</b>			<b>446,25 €</b>
Assistance système (optionnel)	956,80 €	<b>RETARDS</b>			<b>500,00 €</b>
<b>CONSOMMABLE</b>	<b>451,57 €</b>	<b>PARTICIPATION DES COMMUNES</b>			<b>16 902,42 €</b>
Carte lecteurs	381,57 €	<i>Prorata du nombre d'habitants :</i>	<i>Pop.</i>	<i>%</i>	
Codes à barres lecteurs	70,00 €	Bazoches-sur-Guyonne	582	3,97	671,53 €
<b>COORDINATION</b>	<b>9 000,00 €</b>	Jouars-Pontchartrain	5129	35,01	5 917,98 €
<b>NAVETTE</b>	<b>1 117,50 €</b>	Méré	1782	12,16	2 056,12 €
Essence	225,00 €	Saint-Germain-de-la-Grange	1840	12,56	2 123,04 €
Emploi	892,50 €	Saint-Rémy-L'Honoré	1416	9,67	1 633,82 €
<b>COMMUNICATION</b>	<b>1 000,00 €</b>	Tremblay-sur-Mauldre	1141	7,79	1 316,52 €
Bulletin "Vie du réseau"	1 000,00 €	Villiers-Saint-Frédéric	2759	18,83	3 183,41 €
<b>ANIMATION</b>	<b>2 700,00 €</b>	TOTAL	14649	100,00	16 902,42 €
Défi-lecture	1 200,00 €	Coût par habitants :	1,15 €		
Divers (conteurs, auteurs, etc...)	1 500,00 €				
<b>FOURNITURES ADMINISTRATIVES</b>	<b>500,00 €</b>				
<b>TOTAL</b>	<b>19 373,67 €</b>	<b>TOTAL</b>			<b>19 373,67 €</b>

## *Les bibliothèques, lieux de vie uniques*

- Modernisation de nos structures tout en restant dans une démarche de proximité
- Répondre aux nouvelles pratiques culturelles d'un public en demande
- Basée sur une entente et une coordination professionnelle



# LES POINTS LECTURE

A la commune ne possédant pas de bibliothèque, Le Tremblay-sur-Mauldre, le réseau propose la mise en place d'un point lecture dans un lieu à définir (école, Mairie, foyer rural, etc.)

## *1. Installation*

Le point lecture doit disposer :

- d'un local ouvert au public de façon hebdomadaire (en dehors des périodes de vacances)
- d'un ordinateur accessible au public avec connexion à Internet pour la consultation du fonds des bibliothèques (subvention possible de la DRAC)
- d'une douchette de lecture de codes à barres (enregistrement des livres et des lecteurs)
- d'une personne responsable formée par des collègues bibliothécaires du réseau

## *2. Le parcours d'un lecteur d'une commune proposant un point lecture*

### Inscription du lecteur :



Le lecteur s'inscrit auprès de la personne responsable du point lecture en choisissant son type de cotisation (livre et/ou image et son), valable un an à partir de la date d'inscription. Une carte personnelle lui est donnée donnant accès à toutes les bibliothèques et points lecture du réseau.

### Choix des documents :



Une fois inscrit, le lecteur peut consulter le catalogue du réseau à partir d'Internet soit :

- de chez lui
- du point lecture à partir de l'ordinateur mis à disposition du public.



## Prêt des ouvrages :

Le lecteur, pour emprunter les ouvrages (livres, magazines, CD-Rom, CD-Audio et DVD), peut avec sa carte et selon sa cotisation :

- se rendre dans une des bibliothèques du réseau et choisir sur place ou en ayant réservé sur Internet de chez lui ou à l'aide de l'ordinateur d'un point lecture.
- faire venir les documents réservés directement au point lecture grâce au service de navette, mis en place tous les mercredis (en dehors des vacances scolaires).

### *3. Les services offerts*



Les services offerts sont les mêmes que pour l'ensemble des bibliothèques du réseau (voir fiche « Les Essentiels » - 5/)

Possibilité de travailler avec tous les partenaires des communes (écoles, structures de la petite enfance, maisons de repos, etc...Voir fiche les essentiels)

### *4. Le financement :*

Les communes proposant un point lecture participent financièrement au prorata du nombre de leurs habitants, comme toutes les autres communes, aux budgets de démarrage et de fonctionnement (voir fiche « Les Essentiels » - 10/).