

. BIBLIOTHÈQUE .
inspirante

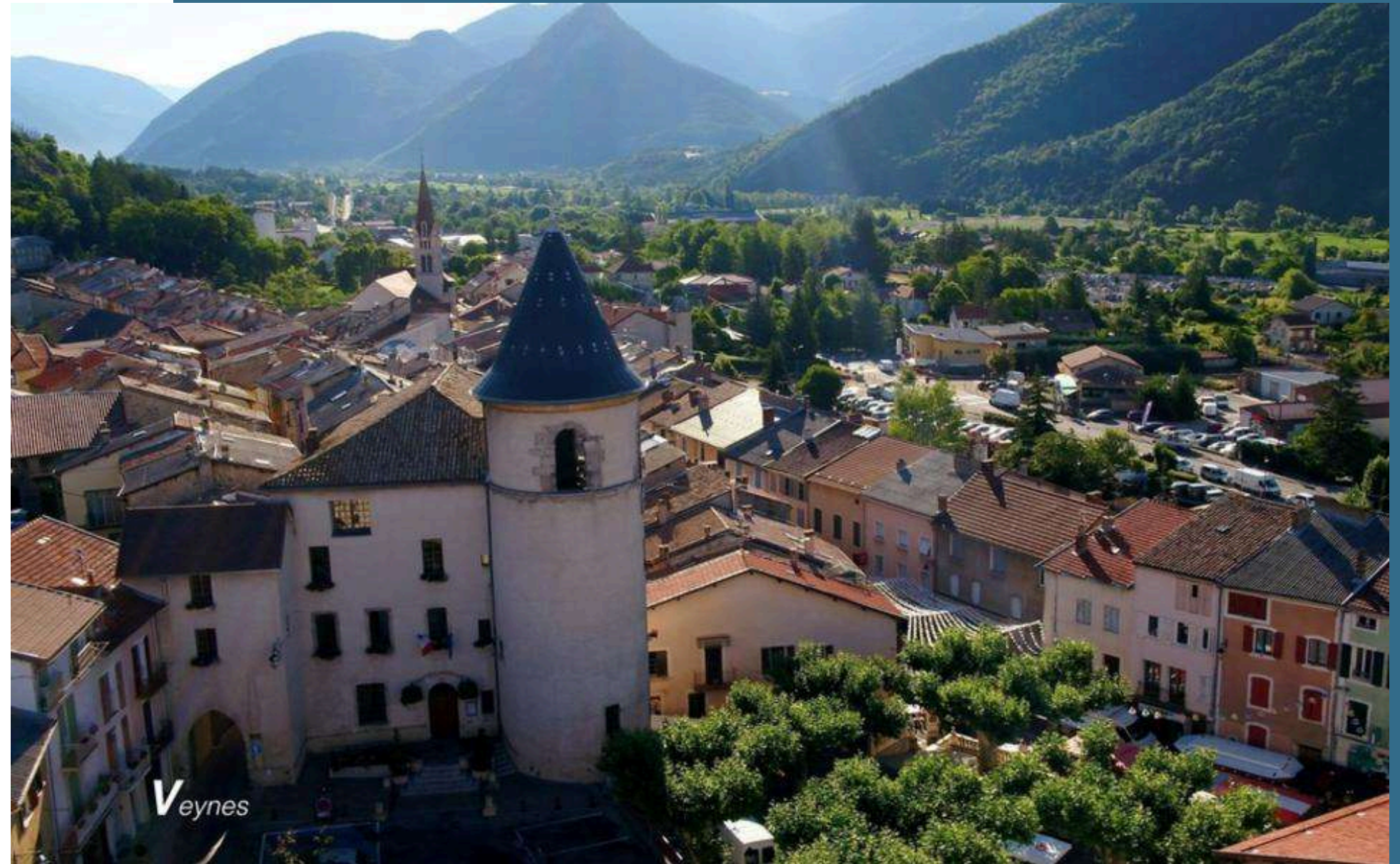
MÉDIATHÈQUE DE VEYNES



.LE POINT DE DÉPART.

le contexte territorial

- Une commune rurale avec 3186 habitants en 2010
- Une histoire imprégnée de l'implantation de l'étoile de Veynes
- Une population vieillissante (40 % de plus de 60 ans en 2021) mais qui reste dynamique avec la présence des écoles primaires, le collège et le lycée, forte d'un tissu associatif culturel et sportif important



.LE POINT DE DÉPART.

Historique du projet



22 heures 30 d'ouverture hebdomadaire

(en 2018, augmentation du temps d'ouverture grâce à la subvention de la DRAC)

l'équipe en 2018

- 2 bibliothécaires
- 4 bénévoles

le contexte et les moyens

- Bibliothèque associative créée en 1948, municipalisée fin 2011
- Relais BDP dans les années 80
- Un local de 90 m2 avec 3 salles au cœur du village
- Fonds propre (avec intégration du fonds mis à disposition par le foyer culturel) + prêts de la BDP
- Une informatisation mise en place depuis 2013
- Environ 8700 documents disponibles en 2018 (dont 1380 nouveautés)
- Politique d'acquisition et budget : environ 2€ par habitant à partir de janvier 2012 (soit environ 6000€ pour l'acquisition et 1500€ de budget d'animation)
- En 2011 environ 300 lecteurs (dont 120 élèves de Veynes), accueil scolaire, crèches et RAM de manière régulière

Historique du projet

Tour d'horizon des biblithèques "rurales"

<i>Communes</i>	<i>Population</i>	<i>Bibliothèques</i>
Veynes	3 333	BM 3
La Roche-des-Arnauds	1 334	BM 3
Montmaur	521	PL 5
Manteyer	416	
Furmeyer	152	PL 4
Chabestan	130	PL 5
Oze	92	
Le Saix	89	PL 5
Rabou	83	
Saint-Auban-d'Oze	69	PL 5
Châteauneuf-d'Oze	28	
TOTAL CC2B	6 247	

Manque de bibliothèque normative de niveau 1 dans une commune au croisement des deux Buëch, et du Dévoluy

ambitions

- Demande des lecteurs pour plus d'ouvrages
- Attente en termes d'animations
- Collaboration avec la médiathèque du Dévoluy (partenariat mis en place en 2012) et la BDP, dans l'idée d'animations communes
- Développer le rôle culturel de proximité de la bibliothèque et diversifier l'offre culturelle
- Promouvoir la lecture sous toutes ses formes
- Faire vivre une offre documentaire diversifiée (expositions, ressources numériques, etc.)
- Offrir un espace de socialisation et de convivialité (3e lieu ?)
- Renseigner et proposer des services à la population
- Deux possibilités d'équipements
 - Une médiathèque communale
 - Une médiathèque intercommunale

les sites potentiels

■ Site potentiel 1 : La Maison Gillibert – Réhabilitation / Extension



Surface parcelle : 486,07 m²

Surface maison :

- 267, 70 m² SHON (rdc)
- 187, 30 m² SHON (1^{er} niveau)
- 125, 30 SU (combles)

La maison Gillibert est située dans la rue Anatole France, à l'Est du centre ville, en bordure du torrent de la Glaisette. Du fait de sa localisation, les risques de crue y sont relativement importants.

Répartie sur trois niveaux pour une surface totale près de 600 m², cette construction communale de type maison de ville offre d'importants espaces aménageables, et accueille l'actuel Centre de Ressources des pays alpins ainsi que la Croix Rouge (locaux associatifs), et dispose d'un jardin à l'arrière du bâtiment.

Niveau 1

Atouts

- Situation privilégiée en bordure de la Glaisette.
- l'espace extérieur situé à l'arrière de la maison constitue un lieu favorable à la création d'un jardin de lecture.
- L'accès est facilité grâce au léger recul de la façade sur la rue.
- La construction marque une image dans le patrimoine de la commune.
- La Maison des Services aux publics, l'Office de tourisme, ainsi que le centre ancien sont à proximité directe de la bâtisse.

Combles

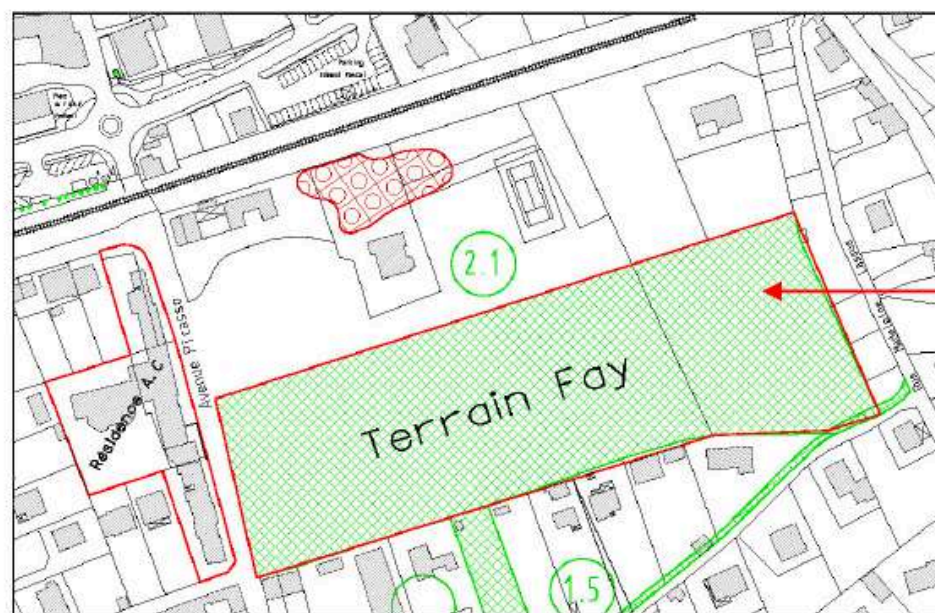
Contraintes

- pas de visibilité depuis la D994 desservant le territoire intercommunal.
- peu de visibilité depuis les équipements de centre-ville
- peu d'opportunités de stationnement aux abords de l'équipement, difficultés de circulation automobile liées à la réglementation viaire.
- La parcelle se trouve en zone RT du Plan de Prévention des Risques naturels Prévisibles (Zone de risque fort et moyen de crues torrentielles).
- Avec une surface de 267m² au RDC, le scénario intercommunal impliquerait l'installation d'un ascenseur pour atteindre l'étage, la terrasse et les combles
- Habitat vernaculaire sans spécificités particulières.
- Bâti hétérogène notamment au nord.

les sites potentiels

■ Site potentiel 2 : Le terrain Fay – Construction sur terrain libre

Surface parcelle : 8 308, 72 m²



Le terrain Fay est situé au sud du centre-ville de Veynes sur l'avenue Picasso, à proximité de la route départementale traversant la ville, et de la voie ferrée desservant la vallée.

Au cœur des réflexions urbaines actuelles, le terrain est entouré de parcelles au semis plutôt lâche alternant jardins, petites maisons, et logements collectifs.

D'une superficie réservée à la commune de 6000 m², ce terrain pourra être connecté au centre-ville, aux équipements publics du sud de la ville, et aux voies de circulation douces sur les recommandations de l'étude d'aménagement menée sur le quartier des Faysses.

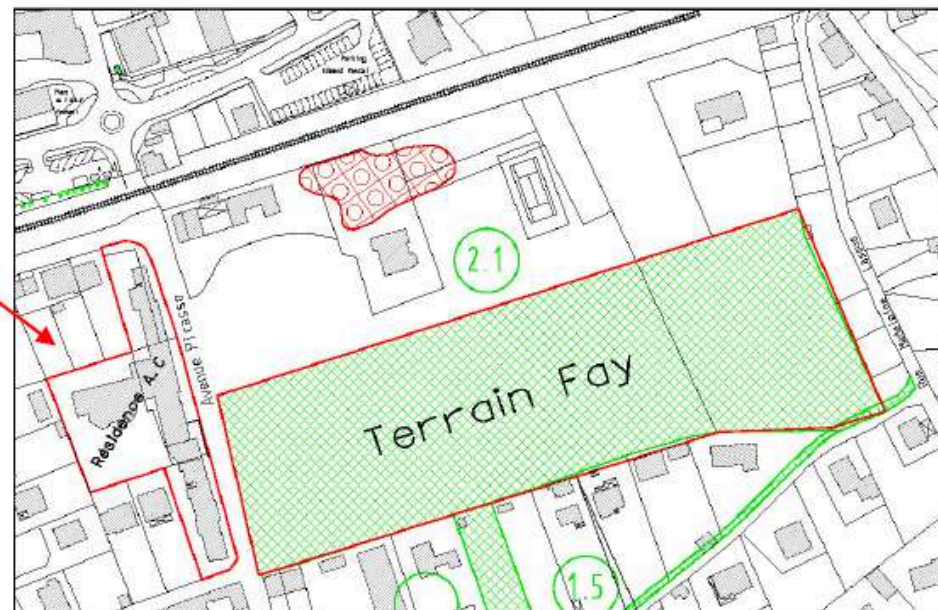
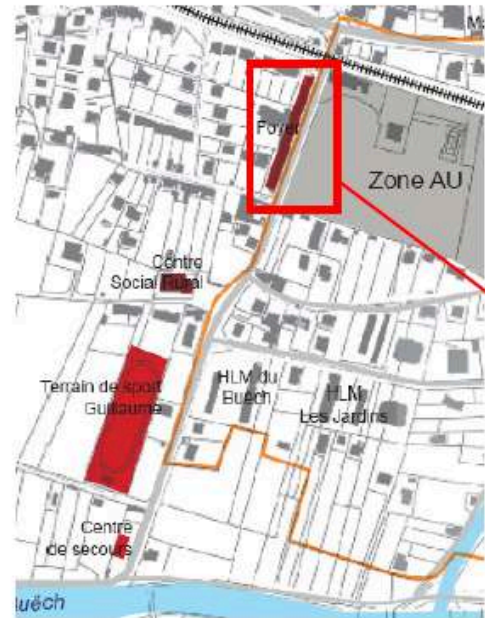


Atouts	Contraintes
<ul style="list-style-type: none"> - accessibilité du terrain en moins de 10 minutes à pied depuis l'école primaire-maternelle de Veynes en traversant néanmoins la route départementale et la ligne ferroviaire. - couverture végétale importante. - Proximité avec les espaces de promenades urbains, notamment les rives du Buëch - Facilité d'accès et de stationnement pour les habitants de la CC2B - Possibilité d'extension du futur équipement in situ, - Visibilité relative depuis les axes de communication, bien qu'en contrebas de la départementale - ouverture visuelle vers la montagne et le paysage 	<ul style="list-style-type: none"> - mise à distance du cœur de bourg induite par la traversée de la route et du rail. - Environnement urbain hétérogène (logements collectifs, etc.) - Nécessité de maîtriser le foncier et le titre de propriété ainsi que les aménagements viaires préalablement au lancement de l'opération.

les sites potentiels

■ Site potentiel 3 : La résidence Ambroise Croizat – Réhabilitation / Extension

Surface parcelle : 1778, 17 m²



La résidence Ambroise Croizat fait face au terrain Fay le long de l'avenue Picasso. Ce terrain longitudinal présente une légère déclivité en direction du Buëch. Situé en face du terrain Fay, ce bâtiment est proche des axes de circulation structurants de Veynes (Départementale et rail).

Le déménagement des locaux de l'actuel EHPAD étant planifié, le bâtiment pourrait accueillir la future médiathèque au moyen de restructurations importantes des espaces intérieurs et extérieurs.

Un parking devrait également être aménagé.

Atouts	Contraintes
<ul style="list-style-type: none"> - connexion directe avec les axes de transports majeurs de la ville - présence de rampes d'accessibilité au bâtiment au sud de la parcelle et au niveau de l'entrée principale. 	<ul style="list-style-type: none"> - mise à distance du centre-bourg induite par la traversée de la route et du rail. - Bâtiment indigent au style architectural fortement lié aux équipements sociaux ou logements HLM, peu révélateur de la fonction et de la vocation d'une future médiathèque. - Multiplication des déplacements induits à l'intérieur par le caractère longitudinal de la construction et de l'étroitesse de la construction. - Impact de la morphologie de l'EHPAD trop prégnant sur la médiathèque potentielle

les sites potentiels

■ Site potentiel 4 : Le terrain André – Réhabilitation / Extension

Surface parcelle : 444, 11 m²



Le terrain André est localisé à l'ouest du centre-ville, à égale distance entre la place de la République et la gare de Veynes. Ce terrain initialement prévu pour devenir un parking jouxte l'actuel cinéma de la ville de Veynes (cinéma dit « Les Variétés », jauge de 270 places). Le terrain comprend aujourd'hui un hangar et n'est séparé du cinéma que par un atelier.

L'accès au terrain se fait par l'avant de la parcelle (rue des martyrs), en empruntant une série de marches et en traversant la rigole exutoire d'orage, ou par l'arrière du côté de la rue Amélie Reynaud par le garage de l'atelier.



Atouts	Contraintes
<ul style="list-style-type: none"> - Proximité avec le centre-ville, le collège, le lycée, les écoles et la MJC de Veynes. - Facilité d'accès pour les habitants de la CC2B, le terrain se trouvant au-delà de la trame médiévale de la ville. - Visibilité importante du terrain pour les personnes s'engageant vers le centre-ville - Double accès nord et sud à la parcelle - Possibilité de créer un parking sur la surface, à mutualiser entre le cinéma et la médiathèque 	<ul style="list-style-type: none"> - Hors site, pas de possibilité de stationnement à proximité immédiate. - Parvis du futur équipement contraint par la présence de la route et du rond-point. - Circulations piétonnes réservées inexistantes et trottoirs étroits le long de la parcelle. - Le foncier correspondant à l'atelier mitoyen, entre la parcelle et le cinéma doit être maîtrisé pour connecter les deux équipements.

les dates

AVANT 2011

La bibliothèque du « Foyer culturel Veynois »

Une gestion associative d'un service de prêt de livre exclusivement sur le périmètre de Veynes installé dans un local de 90 m². La mairie de Veynes emploie Valérie, médiateur du livre en 1998, elle est mise à disposition de l'association.

2011

La bibliothèque devient municipale

Après une étude pour définir le périmètre communautaire, la bibliothèque du Foyer culturel Veynois, la bibliothèque passe sous l'égide de la mairie de Veynes. Elle reste dans les mêmes locaux, elle emploie toujours le même agent.

2013/2014

Signature pour le terrain André

Point sur le budget :

4,16 M€ HT avec un emprunt d'1,59 M€ et 62% de subventions et aides (Etat, DRAC, Région, Département, Europe et Centre national du cinéma.)

ENTRE 2018

ET 2019

Augmentation de l'effectif

En anticipation de la construction d'une nouvelle médiathèque accolée à l'ancien cinéma les Variétés, une structuration du futur Quai des Arts se dessine. L'équipe se renforce avec l'arrivée de Camille en 2018 puis Cédric fin 2019. Valérie reste en poste.

2020

Du projet de construction de la médiathèque au Quai des arts

Après un projet engagé par Mme Nivou, concrétisé et ouvert par M. Moreau, l'ouverture a lieu 3 semaines avant le 1er confinement en 2020. Exploitation par la mandature de M. Gilardeau.

Une équipe de 4 personnes : Valérie responsable du pôle culturel, Laurent responsable du cinéma, Cédric médiateur numérique et Camille bibliothécaire.

2023

Changement d'équipe

Après le départ de Camille et Cédric, l'équipe connaît des changements et accueille Mattéo en tant qu'assistant régisseur, Mary en tant qu'agent d'accueil et Albane en tant que bibliothécaire.

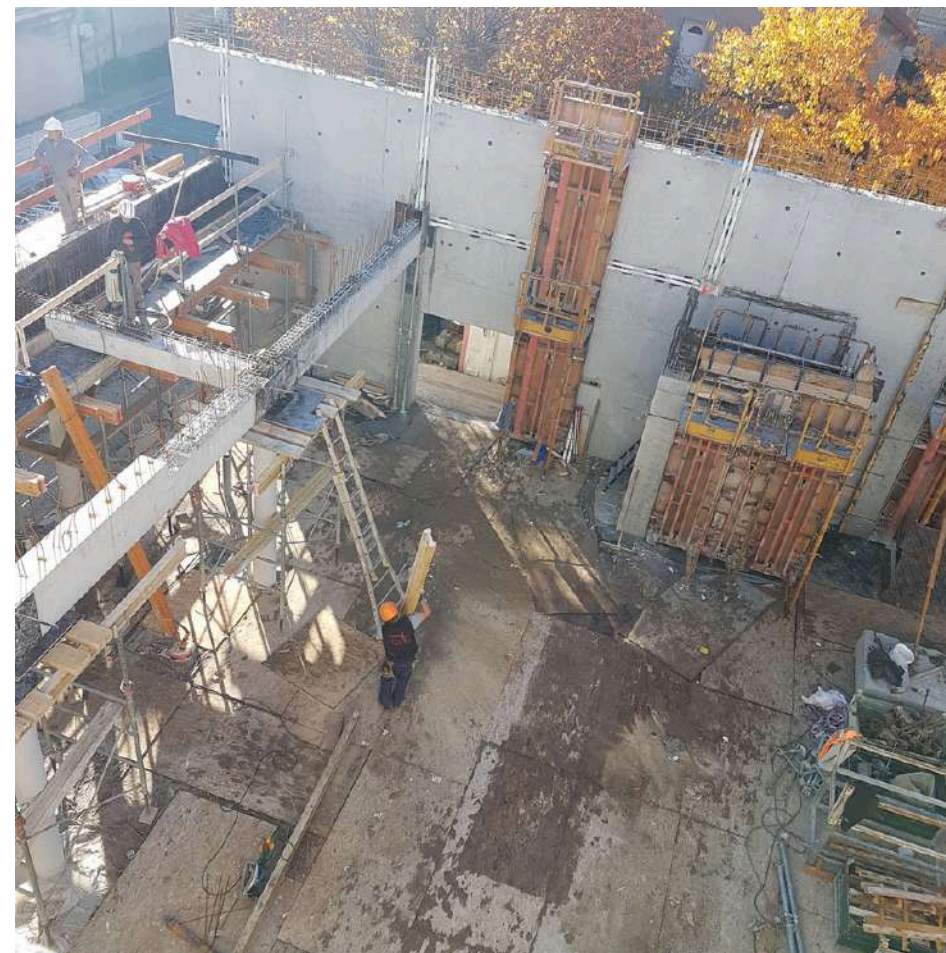
- Une médiathèque municipale avec un grand rayonnement sur le territoire
- Une salle de spectacle avec une programmation municipale et des locations
- Un hall d'exposition
- Une salle de cinéma exploitée par la municipalité
- L'université Inter-Âges

**5 activités gérée par le
Quai des Arts depuis 2020**

. LA CONSTRUCTION .

en images

Destruction du cinéma les variétés en 2017 pour débiter les travaux, le cinéma ayant été temporairement transféré à la résidence Ambroise Croizat



.LA CONSTRUCTION.

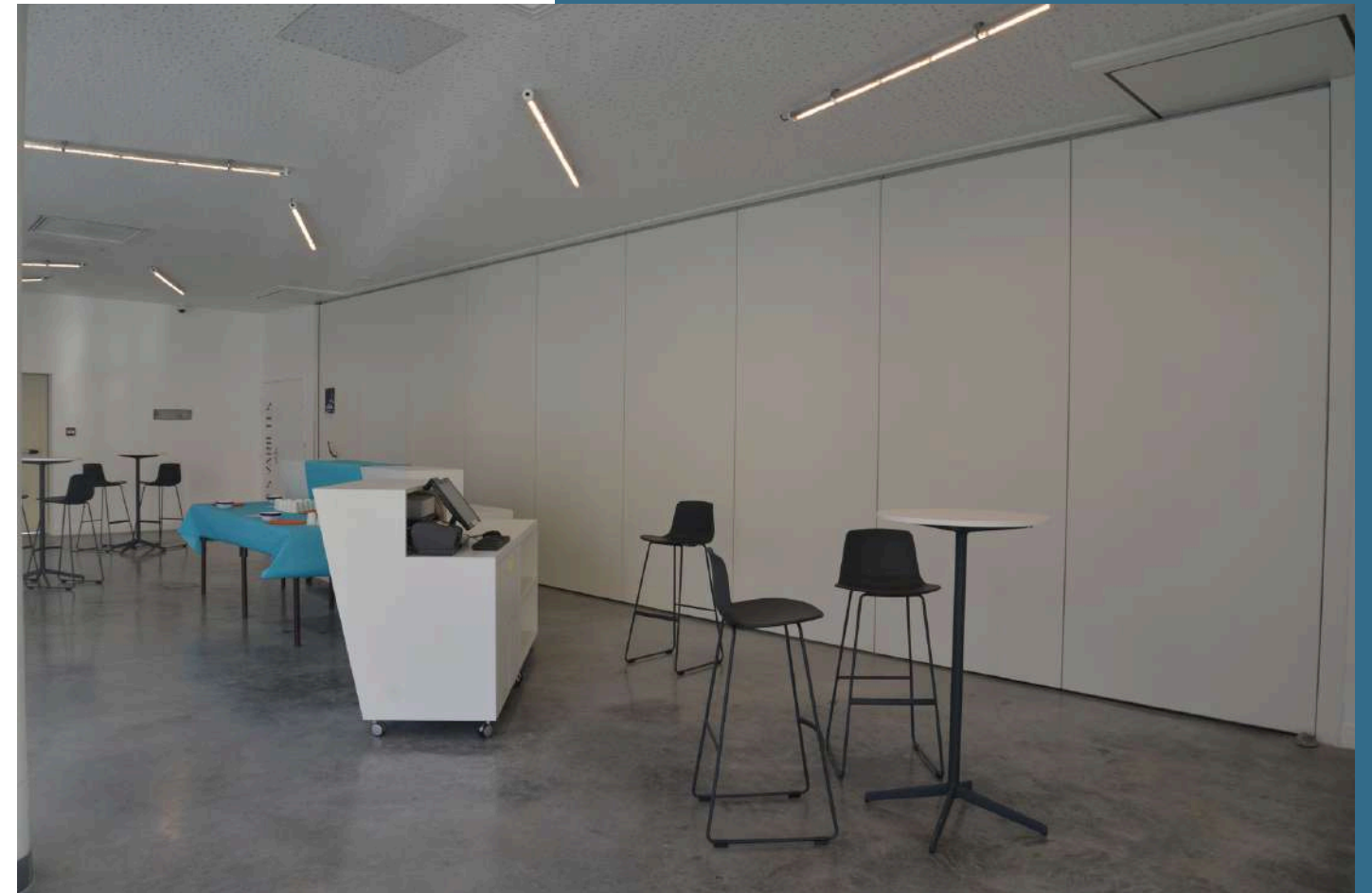
en images

De septembre 2019 à février 2020 : fermeture
du service pour équipement et préparation du
déménagement



les embuches

- Changement de projet en cours de route : le cinéma et la salle de spectacle qui devaient être dans une seule et même pièce sont divisés.
- > Une salle de cinéma avec un nombre de places limitées, un écran inadapté à sa vocation et une salle de spectacle demandant des compétences techniques que les agents devront apprendre au fur et à mesure.
- > La quantité de travail est démultipliée du fait du besoin de programmation et d'animation, à la fois sur la salle de spectacle, le cinéma et la médiathèque, les moyens humains mis à disposition ne sont pas à la hauteur des ambitions.
- Changement de municipalité : le projet a été signé par une première équipe, les travaux sous une deuxième et la municipalité en place actuellement est arrivée suite à l'inauguration



Dans chaque page de notre histoire réside la force de notre héritage et la promesse d'un avenir empreint de réussite et d'inspiration.

l'inauguration



Une première date retenue : le 7 février 2020, finalement repoussée
De belles idées pour l'inauguration mais balayée faute de budget :

- Chaine humaine pour transporter les derniers livres suivi d'un goûter offert
- Lâcher de lanterne
- Concert de Marionèle
- Venue de la ligue d'improvisation de Lyon

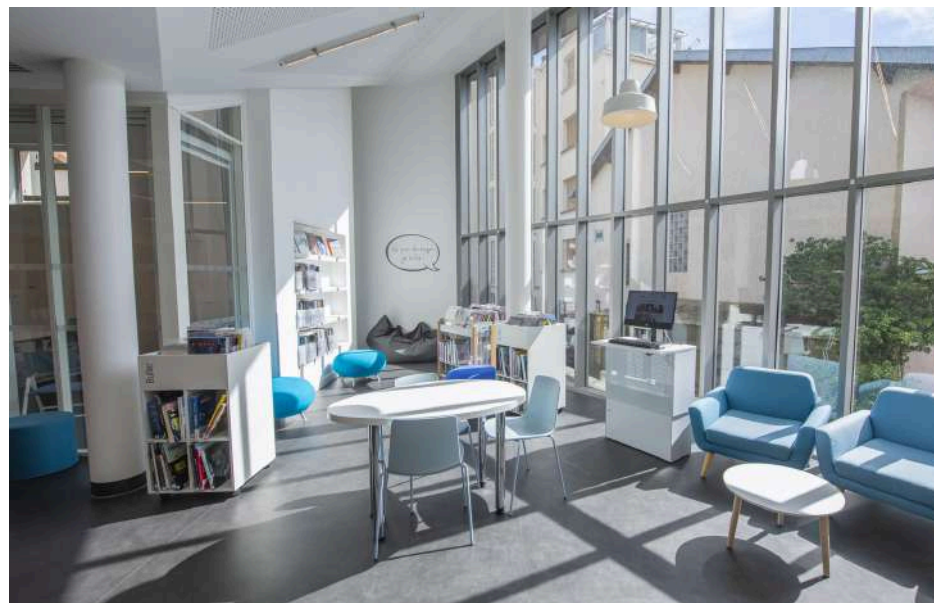
Inauguration les 21 et 22 février 2020, ambition grandement revue à la baisse, le public a toutefois répondu présent :

- Ateliers jeux vidéo avec Réalité Virtuelle
- Visites
- Ateliers manuels

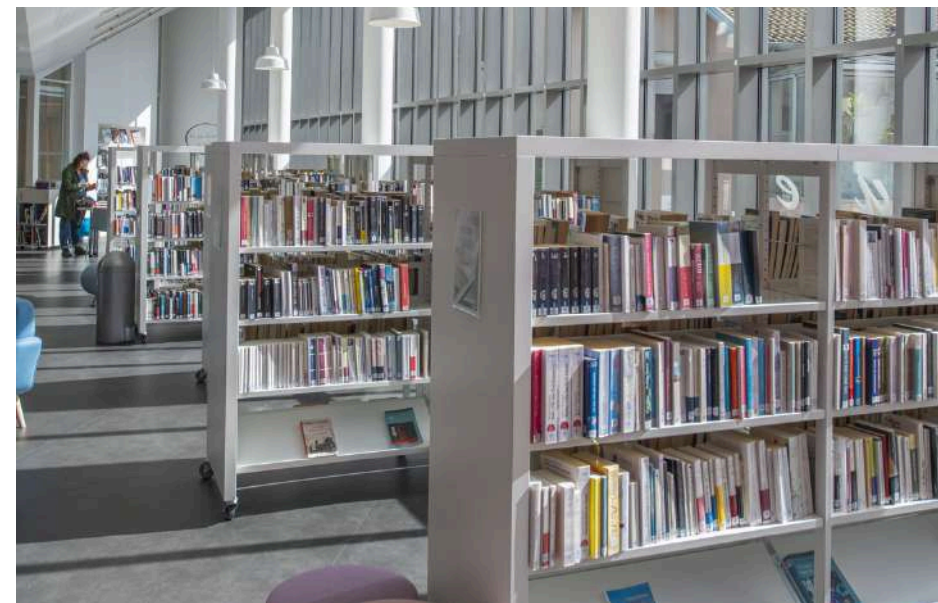
le mobilier



ESPACE JEUNESSE



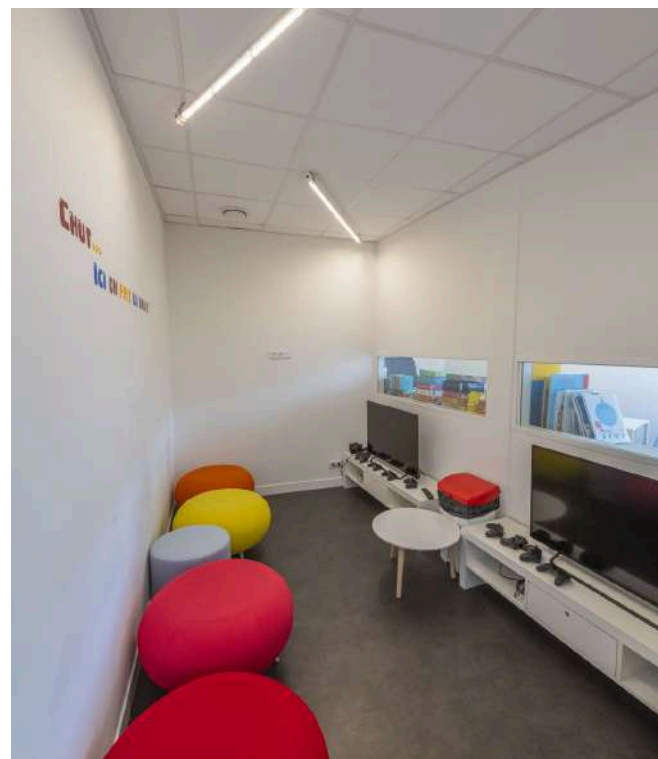
BANDE-DESSINÉE



RAYONNAGES



L'ACCUEIL



**SALLE DE
JEUX-VIDÉO**



LA LUDOTHÈQUE



**ESPACE DE
TRAVAIL**

la vie du pôle depuis 2020



Les



- Equipement culturel riche pour les habitants du Buëch, ambitions à la hauteur des attentes
- De nombreuses animations chaque mois, des activités remises en place récemment (La fabrique du Quai Des Arts)
- Chaque année des temps forts comme le Start Games Festival ou encore Monts et Lumières qui propose une programmation riche pendant un mois en partenariat avec la médiathèque du Dévoluy
- Attrait de tout le territoire sur tous les secteurs (spectacle, cinéma, médiathèque) avec des retours positifs des usagers
- Une équipe dynamique et force de proposition

Les



- Difficultés à toucher les publics éloignés de la culture
- Un équipement dont le bon fonctionnement est pénalisé par un sous-effectif
- Boycott de la structure par certains habitants
- Un usage intercommunal mais manque d'implication de l'intercommunalité
- Un budget important (hausse importante à la construction du pôle) remis en cause chaque année

les temps forts depuis l'ouverture



- Un partenariat avec la médiathèque du Dévoluy
- La création du Start Games Festival
- La participation chaque année au Printemps du livre jeunesse
- Des accueils auteurs réguliers en partenariat avec le Foyer Culturel Veynois
- Des temps bébé lecteurs avec Anabelle Galat-Zarow et ses "Ra'comptines"
- De nombreux spectacles et concerts organisés chaque année par le Quai Des Arts dans la salle de spectacle
- Des expositions...

les chiffres clés de 2024

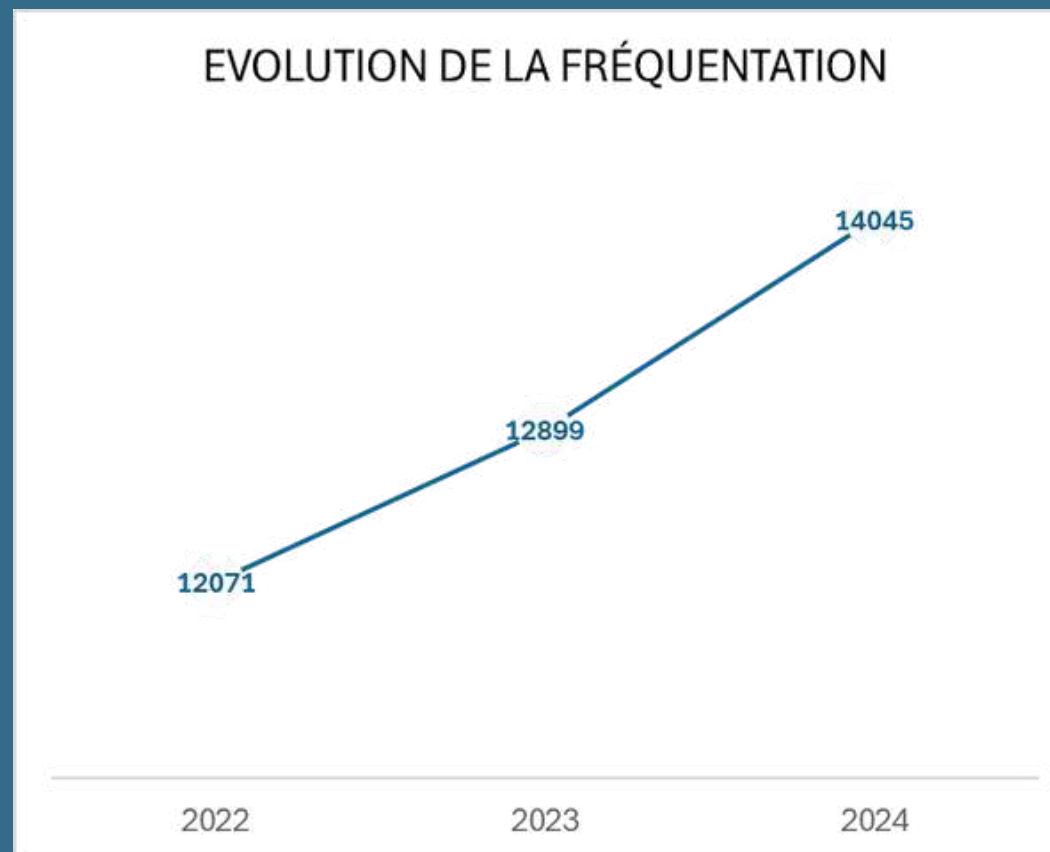
LA STRUCTURE

- 600 m2
- L'équipe : 2,5 ETP sur la médiathèque
- 25h30 d'ouverture au public tout au long de l'année, 16h en juillet et août

LA FRÉQUENTAION

- 1355 usagers
 - Près de 300 nouveaux inscrits
 - Dont 60% habitent à Veynes
- Une fréquentation en hausse avec 17000 entrées en médiathèque (scolaires et public)
- 26670 emprunts sur l'année

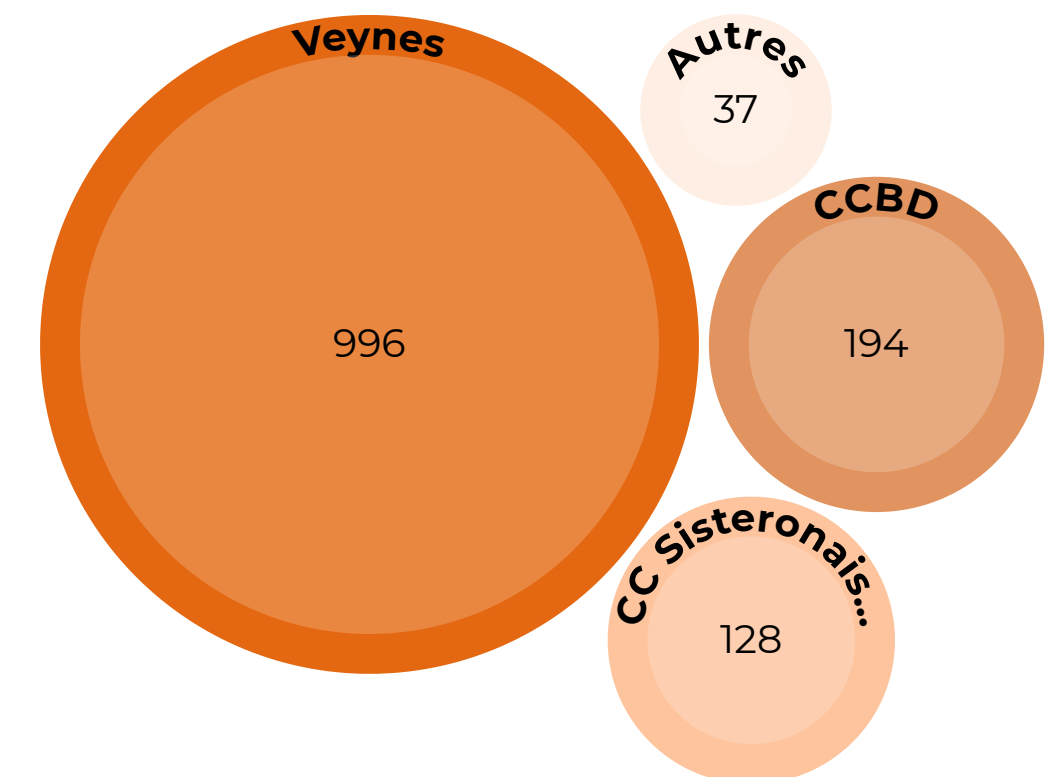
EVOLUTION DE LA FRÉQUENTATION



LES SERVICES NUMÉRIQUES

- 7 ordinateurs publics (accès via webkiosk)
- Ouverture de la salle de jeux vidéo le mercredi de 14h à 17h
- Wifi accessible via webkiosk
- Accès à culturicimes, travail de fond pour augmenter les inscriptions

RÉPARTITION DES INSCRIPTIONS SUR LE TERRITOIRE



les chiffres clés de 2024

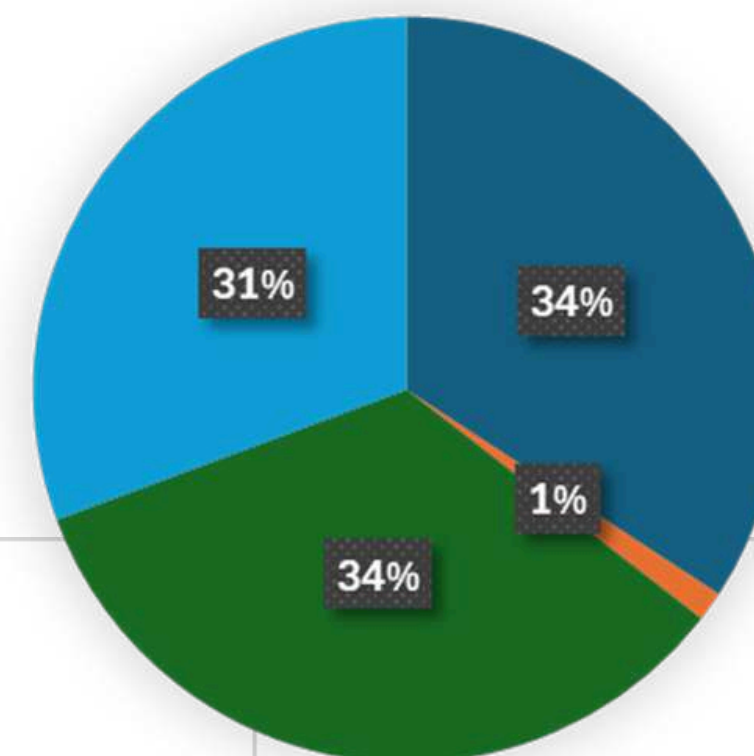
LES COLLECTIONS

- 15412 livres
- 788 support vidéo
- 381 support audio
- 743 documents acquis, 2630 empruntés à la BDP
- xx € d'acquisitions

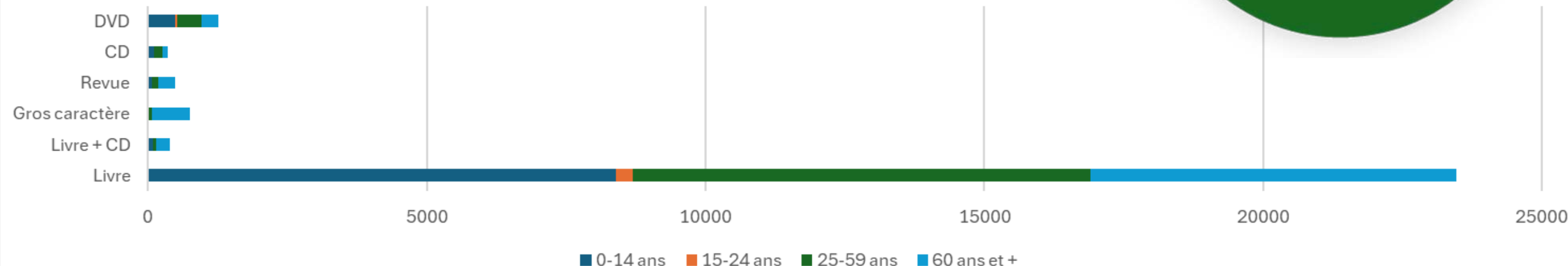
LES SCOLAIRES

- 12 classes accueillies
- 2955 élèves accueillis sur l'année scolaire

LES PRÊTS PAR CATÉGORIE D'ÂGE



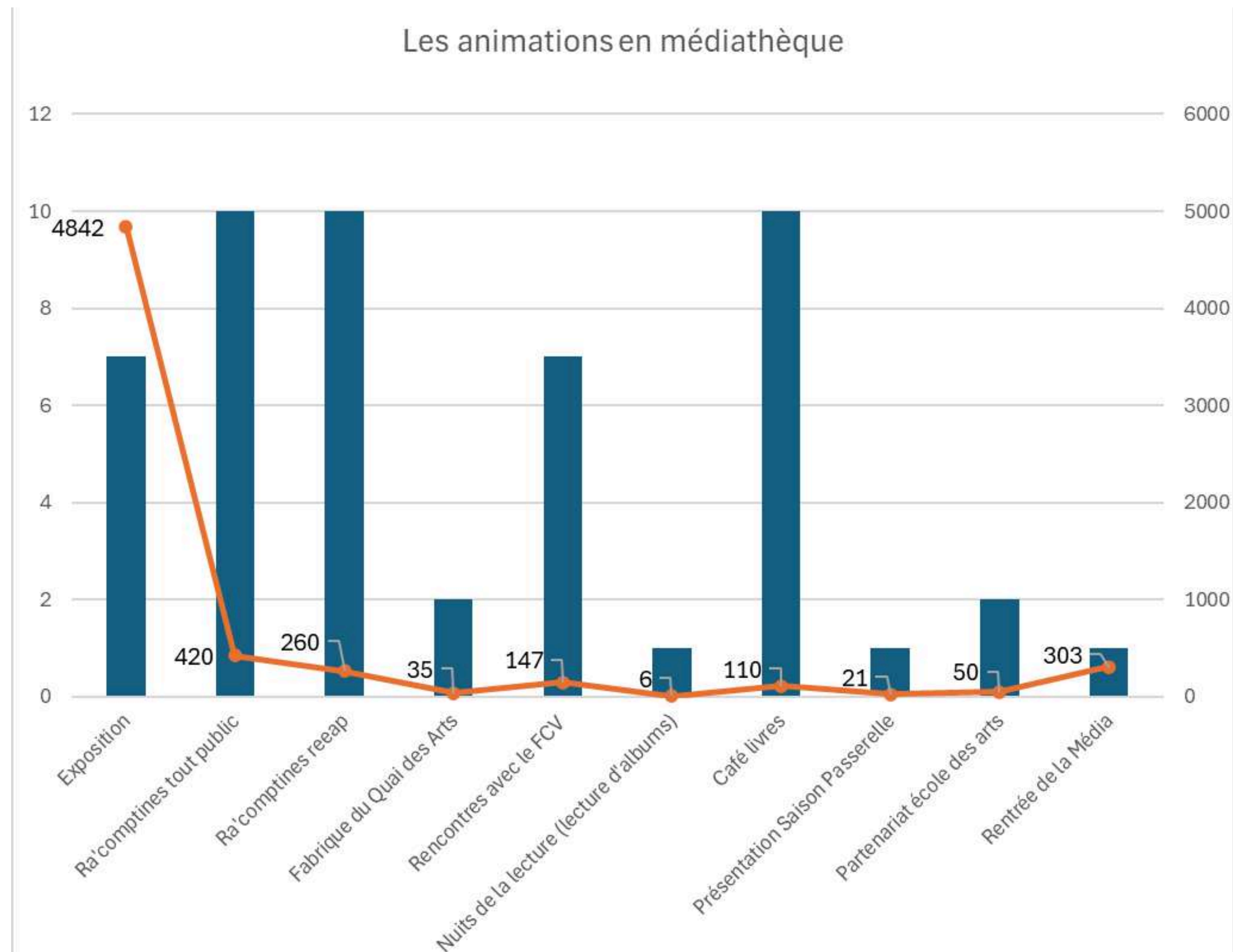
Les prêts en 2024



actions culturelles

ACTION CULTURELLE

- Une quarantaine d'événements au sein du Quai Des Arts
- xx € budget
- 7 expositions tout au long de l'année



les projets en cours et à venir

GRAINOTHÈQUE

Inaugurée en mai 2025, des actions sont encore à venir pour la faire vivre

ACCESSIBILITÉ DE LA MÉDIATHÈQUE

Travail en cours pour les publics éloignés de la lecture

LA SALLE DE JEUX-VIDÉO

Questionnement sur l'extension des horaires d'ouverture afin que davantage d'utilisateurs et d'utilisatrices puissent en bénéficier

TRAVAIL SUR UNE CHARTE DE BÉNÉVOLES

votée au conseil municipal de mai 2025, mise en place et recrutement en cours

INTERGENERATIONNEL

Réflexion en cours pour inclure davantage les seniors qui ont des difficultés à se déplacer
Ambition d'attirer les ados (15/24 ans) qui sont minoritaires parmi les lecteurs (1%)